



**RAPPORT  
D'ACTIVITÉS  
2020**







# Schulqualität am Fokus

|

**Ganzheitlich  
Wissenschaftlich  
Partizipativ**

**RAPPORT  
D'ACTIVITÉS  
2020**







D'Gesetz vum 13. März 2018 huet dem Observatoire als Objektiv ginn, e Bäitrag zur Verbesserung vun der Schoulqualitéit vum Lëtzebuurger Schoulsystem ze leeschten. D'Missioun vum Observatoire ass et, d'Qualitéit op allen Ebene vum Schoulsystem z'evaluieren, vun der Bildungspolitik iwwer de Fonctionnement vun de Servicer vum Ministère, bis zu de Schoulen, vum Cycle 1 an der Grondschoul bis zu de Classes supérieures vum Secondaire a vun der Berufsausbildung. D'Kohärenz vun der Zesummenaarbecht tëschent den Acteuren op de verschiddenen Ebene vum Schoulsystem ass en anere wichtege Aspekt, dee vum Observatoire analyséiert gëtt. Den Observatoire ass esou zesummegesat ginn, dass d'Expertise vun den Observateuren déi grouss Bandbreit un ënnerschiddleche Beräicher ofdeckt. Getrei no senger Devise "ganzheetlech, wëssenschaftlech, partizipativ" gesäit den ONQS sech als Bréckebauer tëschent der Bildungspolitik, der Recherche an der pedagogescher Praxis.

2019 war d'Joer vun den éischte Schrëtt vum Observatoire, an deem d'Fëllement fir seng Aarbecht geluecht ginn ass: d'Observateuren hunn d'prioritär Thematike vum Observatoire definéiert, hir Demarche ausgeschafft, a sech e Referenzkader ginn, fir d'Schoulqualitéit an all sengen Dimensiounen ze evaluieren.

2020 ass op d'Fëllement, dat 2019 geluecht ginn ass, deen nächste Stack dropgebaut ginn. D'Observateuren hunn d'Exploratioun vun der wëssenschaftlecher Literatur zu folgende prioritären Thematiken duerchgefouert: D'Schlüsselkompetenze vum 21. Joerhonnert, d'Entrée à l'école, d'Chancëgläichheit, d'Schouklima an d'Zesummeliewen an der Schoul, d'Inklusioun an d'Orientatioun an d'Begleedung vun de Schüler. Zu verschiddenen Thematiken hunn Echangé mat enger Rei Acteuren a Servicer stattfonnt an et sinn éischt Recherche-Projeten an

Zesummenaarbecht mat Universitëiten a Fuerschungsinstituter ausgeschafft ginn, déi an deenen nächste Joren duerchgefouert ginn.

Desweideren huet den ONQS 2020 seng Presentatiounstournée bei de schoulesche Partner 2020 weidergefouert, déi 2019 ugefaange gouf. Leider konnt d'Tournée wéinst der sanitärer Kris net zu Enn gefouert ginn; si wäert 2021 erëm opgeholl ginn.

Besonnesch houfreg sinn ech iwwer d'Fäerdegstellung vun eisen zwee éischten thematesche Rapporten :

Deen éischten iwwert de Bilan vun der systemescher Evaluatioun an der Educatioun zu Lëtzebuerg, an deen zweeten iwwert d'Roll vun der Educatioun an der Virbereedung vun deene Jonken op d'Erausforderunge vum 21. Joerhonnert.

En zentralen Aarbechtsschwéierpunkt vun den Observateuren war och d'Ausschaffe vun der Struktur vum Rapport trisannuel vum Observatoire. Niewent den thematesche Rapporten, soll dëse Rapport trisannuel all dräi Joer e Gesamtiwwerbléck iwwer d'Situatioun vun der Schoulqualitéit vum ganze Schoulsystem ginn; den éischten nationale Rapport soll Enn 2022 erauskommen. Duerch seng Rapporten soll den Observatoire zu enger objektiver Debatt an der Gesellschaft iwwer fundamental Thematiken bäidroen.

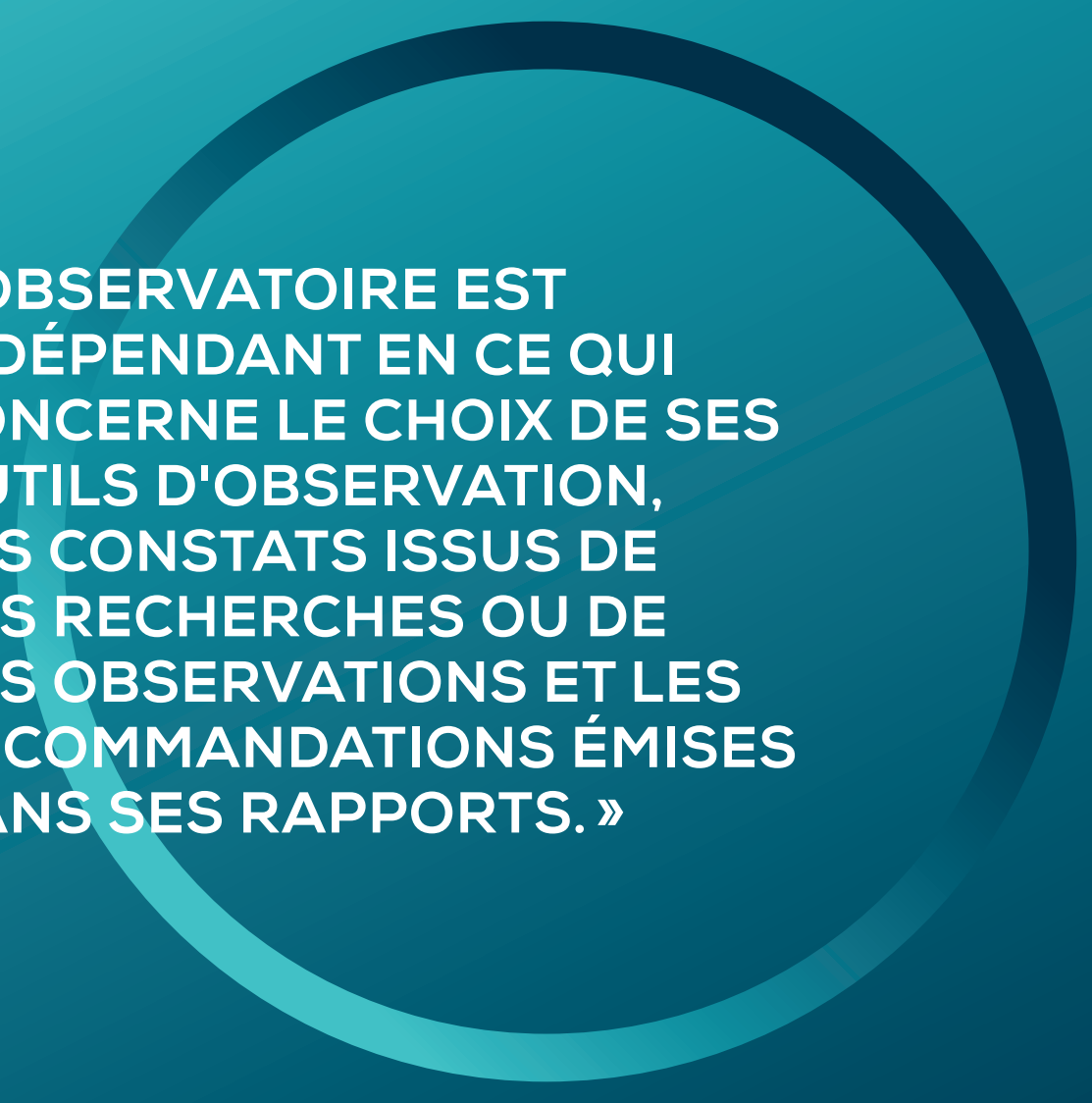
Hannert der reng sachlecher Prioritéit, d'Schoulqualitéit ze verbesseren, läit dem Observatoire en humanistescht Objektiv um Häerz, nämlech Recommandatiounen auszuschaffen, déi d'Fërdere vum Potenzial vun all eenzelne Schüler an de Mëttelpunkt setzen, esou dass si hir Plaz als selbstbewusst, kompetent, engagéiert an informéiert Bierger an der Berufswelt, wéi och an der Gesellschaft vum 21. Joerhonnert anhuelen.

**Jean-Marie WIRTGEN**  
President



# Table des matières

<b>I.</b>	<b>Présentation de l'Observatoire</b>	<b>09</b>
	<b>1. Les missions de l'Observatoire</b>	<b>09</b>
	Une évaluation systémique de la qualité scolaire	09
	Une expertise fondée sur la recherche	09
	Des rapports pour un débat serein	11
	<b>2. La composition de l'Observatoire</b>	<b>15</b>
	Les observateurs	15
	Les collaborateurs	16
	<b>Fonctionnement de l'Observatoire</b>	
<b>II.</b>	<b>1. Le programme de travail 2019–2022</b>	<b>19</b>
	<b>2. La collaboration scientifique</b>	<b>19</b>
	Le réseautage	19
	La collaboration avec les universités et les instituts de recherche	20
	<b>3. Le développement professionnel</b>	<b>21</b>
	<b>Démarche de communication</b>	<b>25</b>
<b>III.</b>	<b>1. La tournée de présentation</b>	<b>25</b>
	<b>2. La diffusion des rapports</b>	<b>25</b>
	<b>3. Le site internet de l'Observatoire</b>	<b>26</b>



« L'OBSERVATOIRE EST  
INDÉPENDANT EN CE QUI  
CONCERNE LE CHOIX DE SES  
OUTILS D'OBSERVATION,  
LES CONSTATS ISSUS DE  
SES RECHERCHES OU DE  
SES OBSERVATIONS ET LES  
RECOMMANDATIONS ÉMISES  
DANS SES RAPPORTS. »



# I. Présentation de l'Observatoire

L'Observatoire, instauré par la loi du 13 mars 2018 portant création d'un Observatoire national de la qualité scolaire, se compose de huit membres, appelés les « observateurs ». Comme l'indique son leitmotiv « *Ganzheitlich-Wissenschaftlich-Partizipativ* », l'Observatoire a pour objectif d'améliorer la qualité scolaire par une évaluation systémique, une approche scientifique et une démarche participative.

L'Observatoire est une institution placée sous l'autorité du Ministre de l'Éducation nationale, de l'Enfance et de la Jeunesse. Toutefois, l'Observatoire est indépendant en ce qui concerne le choix de ses outils d'observation, les constats issus de ses recherches ou de ses observations et les recommandations émises dans ses rapports.

## 1. Les missions de l'Observatoire

La loi du 13 mars 2018 prévoit que l'ONQS a pour missions d'évaluer la qualité du système scolaire, d'émettre des recommandations fondées sur la recherche et de contribuer à un débat serein.

### ○ Une évaluation systémique de la qualité scolaire

L'ONQS a pour mission d'évaluer de manière systémique la qualité du système scolaire aux niveaux de la politique éducative, du fonctionnement institutionnel et des établissements scolaires. Il analyse en

toute indépendance la cohérence des actions menées par les différents acteurs du système scolaire.

Afin d'approfondir son analyse, et avec l'objectif d'améliorer la qualité scolaire dans un effort commun, l'ONQS peut aller à la rencontre des acteurs de terrain et des partenaires scolaires. De tels échanges ont eu lieu en 2020. Ainsi, en septembre 2020, l'ONQS a pris contact avec les 15 directions de région de l'enseignement fondamental pour discuter du contingent et de sa modulation par l'indice social afin de mieux comprendre son mécanisme d'application sur le terrain. Jusqu'en décembre 2020, une dizaine d'échanges ont eu lieu, soit en présentiel (dans le respect des mesures sanitaires), soit par visioconférence. De plus, la réunion d'échange annuelle avec le Service de la médiation scolaire a eu lieu en septembre 2020. Elle portait principalement sur les thématiques du climat scolaire et de l'inclusion scolaire.

### ○ Une expertise fondée sur la recherche

L'ONQS a un rôle d'expertise scientifique et apporte une vision objective sur l'état du système scolaire. Les observateurs prennent en compte les études scientifiques et les résultats des évaluations nationales et internationales relatives à l'éducation et à la situation des élèves au Grand-Duché de Luxembourg.

En analysant les résultats d'évaluations nationales et internationales récentes portant sur le rendement des élèves scolarisés au Luxembourg, en se basant sur des échanges avec les différents acteurs du système scolaire et en considérant les priorités du programme gouvernemental en matière d'éducation, l'ONQS est parvenu à identifier huit domaines qui nécessitent une intervention rapide afin d'améliorer la qualité scolaire au Luxembourg. Il s'agit des domaines prioritaires suivants :

- Les compétences clés du 21<sup>e</sup> siècle
- L'égalité des chances
- L'entrée à l'école
- Le multilinguisme
- La qualité de vie à l'école
- L'inclusion scolaire
- Le redoublement et ses alternatives
- L'orientation et l'accompagnement des élèves

Pour chaque domaine, il est normalement prévu que l'ONQS dresse l'état des lieux de la recherche, synthétise les résultats des évaluations nationales et internationales et propose des pistes de réflexion susceptibles d'améliorer la qualité scolaire. En 2020, l'ONQS a effectué une exploration de la littérature scientifique pour les domaines exposés brièvement ci-dessous :

### L'égalité des chances

Tel que régulièrement soulevé par les évaluations systémiques nationales et internationales, un défi majeur du système éducatif luxembourgeois consiste à réduire les inégalités sociales et à promouvoir l'égalité des chances.

Il existe une forte corrélation entre le contexte socio-économique et socio-culturel des élèves et leur parcours scolaire. Cette situation trouve son origine principalement dans les exigences élevées

concernant la maîtrise de plusieurs langues dans le contexte multilingue spécifique du pays ainsi que dans la ségrégation horizontale (orientation précoce en différentes filières) et verticale (taux élevé de redoublement).

La problématique des inégalités sociales et de la perte des chances dépasse le périmètre des établissements scolaires et représente ainsi un sujet d'études d'ordre transversal prioritaire pour l'ONQS.

### L'entrée à l'école

L'entrée à l'école constitue une étape importante pour les enfants et leur famille. Les apprentissages qui se produisent dans la petite enfance et au niveau du cycle 1 sont déterminants pour la suite de la scolarité de l'élève, notamment pour l'apprentissage des langues d'enseignement. La recherche souligne l'importance des premières expériences de vie d'un enfant sur les différentes sphères de son développement. Par conséquent, cette période constitue une opportunité pour réduire les inégalités sociales qui existent entre les enfants. Au Luxembourg, le système scolaire est confronté à une grande hétérogénéité de la population d'élèves. Il ne réussit pas à gérer efficacement ces disparités. En témoignent les taux de redoublement élevés et les écarts de performance importants selon l'origine socioculturelle de l'élève.

### La qualité de vie à l'école

La qualité scolaire est multidimensionnelle. Au-delà des éléments d'enseignement et d'apprentissage, prendre en considération la qualité de vie des élèves, des acteurs et partenaires en contexte scolaire devient une nécessité pour les systèmes éducatifs. À travers la notion de climat scolaire renvoyant à la qualité de vie à l'école, plusieurs dimensions peuvent être abordées pour poser le cadre d'une réflexion sur une école de qualité. Ces

## « EN JUILLET 2020, L'ONQS A FINALISÉ LA RÉDACTION DE SES DEUX PREMIERS RAPPORTS THÉMATIQUES. »

dimensions sont relatives au développement des compétences sociales, aux pratiques éducatives, à l'adhésion aux normes et aux valeurs portées par l'école, aux relations interpersonnelles ou encore aux sentiments de justice et de sécurité. Tous ces éléments dynamiques concourent à une certaine perception de la qualité de vie qui impactera la réussite scolaire des élèves.

### L'inclusion scolaire

La recherche scientifique montre qu'une école inclusive est à la base d'une société civile inclusive prête à accepter la diversité. En ratifiant la Convention des Nations Unies relative aux droits des personnes handicapées et son protocole additionnel en 2011, le Luxembourg a adopté le modèle de l'école inclusive. Le processus de changement vers un enseignement pour tous a été entamé. Cependant, le concept d'une telle école inclusive mis en place sur trois niveaux (local, régional, national) fait toujours débat. Il reste des barrières élémentaires à supprimer qui risquent d'entraver la participation entière des élèves : il convient de changer les regards sur les différences, éliminer les barrières physiques, diminuer les incertitudes et préparer tous les acteurs scolaires au défi de l'hétérogénéité.

### L'orientation et l'accompagnement des élèves

Les résultats des évaluations nationales et les

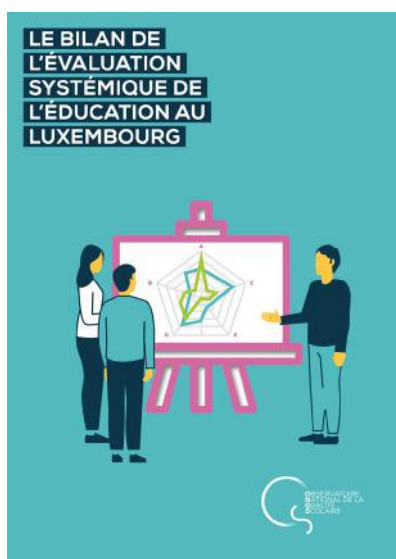
statistiques officielles montrent que les élèves provenant de milieux défavorisés, ceux issus de l'immigration et/ou ceux qui ne parlent pas le luxembourgeois à la maison éprouvent très tôt des difficultés scolaires et se retrouvent assez vite en situation d'échec scolaire. Ce phénomène influence grandement leur cheminement scolaire. L'amélioration des chances de réussite de tous les élèves et la lutte contre l'échec ou le décrochage scolaire représentent des défis majeurs du système scolaire luxembourgeois. Afin de réaliser ces objectifs, les processus de l'orientation et de l'accompagnement individualisé des élèves sont d'une importance fondamentale pour le développement personnel et la réussite scolaire de tous les élèves.

### ○ Des rapports pour un débat serein

L'ONQS établit annuellement un rapport d'activités et au moins un rapport thématique sur un domaine prioritaire ainsi que, trisannuellement, un rapport national sur le système scolaire avec ses constats et ses recommandations. Les rapports de l'ONQS sont communiqués au Gouvernement et à la Chambre des députés. Ils sont rendus publics sur le site du ministère en charge de l'Éducation nationale et sur le site internet de l'ONQS: [www.onqs.lu](http://www.onqs.lu).

L'ONQS veut contribuer ainsi à une discussion objective sur la situation du système scolaire luxembourgeois.

En juillet 2020, l'ONQS a finalisé la rédaction de ses deux premiers rapports thématiques. À partir de septembre 2020, il s'est penché sur la structure et sur le contenu de son premier rapport trisannuel, dont la publication est prévue pour 2022. Ces différents types de rapports sont brièvement présentés ci-après.



Le rapport portant sur le bilan de l'évaluation systémique de l'éducation au Luxembourg, procède à une analyse comparée des évaluations systémiques faites dans le passé. En se basant sur les résultats des études nationales et internationales, l'ONQS met en exergue le sous-rendement généralisé des élèves dans tous les domaines évalués au niveau des études de comparaison internationales, constate que les caractéristiques des élèves (contexte socio-économique, migratoire et linguistique) ont un effet important sur leur performance dans le système scolaire luxembourgeois et relève que l'équité en matière de réussite scolaire reste perfectible, malgré les efforts investis et les réformes mises en œuvre dans le passé. L'ONQS conclut le rapport en formulant

trois recommandations à l'intention des décideurs politiques, fondées sur le bilan des évaluations systémiques auxquelles a participé le Luxembourg.

• **Recommandation 1 :**

L'ONQS propose de promouvoir une cohérence en matière de gouvernance à deux niveaux. D'une part, une formulation d'objectifs du système éducatif (Bildungsziele) intelligibles et mesurables et, d'autre part, l'établissement d'une procédure transparente de prise de décision en matière d'éducation.

• **Recommandation 2 :**

L'ONQS recommande d'établir une stratégie à long terme en matière d'évaluation systémique afin de pouvoir mesurer l'impact des changements, mesures ou réformes mises en œuvre à l'échelle nationale ou locale.

• **Recommandation 3 :**

L'ONQS recommande une clarification des principes de gestion et d'exploitation des données disponibles, provenant d'évaluations systémiques nationales et internationales ou issues du fonctionnement administratif et organisationnel - et cela tant pour l'éducation formelle que pour l'éducation non-formelle - afin d'optimiser l'utilisation des données, d'améliorer la qualité des analyses et d'élargir l'envergure des études dans le but d'améliorer la qualité scolaire.

En guise de conclusion, le rapport insiste sur le constat persistant de l'inertie et de la capacité limitée du système éducatif luxembourgeois à trouver des réponses adéquates et durables à des problèmes fondamentaux, à savoir l'impact du contexte socio-économique du milieu familial sur les chances de réussite des élèves, aggravé par un modèle de ségrégation horizontal et vertical très marqué et d'un modèle d'apprentissage et d'usage des langues inadapté à des élèves ne maîtrisant pas les langues usuelles du pays depuis leur plus jeune âge.



Le **premier rapport thématique**, portant sur le rôle de l'éducation dans la préparation des jeunes aux défis du 21<sup>e</sup> siècle, est issu de la volonté de contribuer, par son caractère prospectif, à développer une vision commune pour notre système scolaire et à guider les décideurs politiques dans le processus d'identification de pistes d'action prioritaires. En effet, de nombreuses études ont relevé l'importance des compétences clés du 21<sup>e</sup> siècle pour la réussite scolaire, la réussite au travail et le bien-être personnel. Les compétences clés du 21<sup>e</sup> siècle ne se cantonnent pas à la maîtrise des nouvelles technologies et à l'utilisation des nouveaux médias. Elles se déclinent en compétences cognitives (apprendre à penser : créativité, résolution de problèmes et littératie numérique), compétences interpersonnelles (apprendre à vivre ensemble : communication, coopération et citoyenneté) et compétences intrapersonnelles (apprendre à évoluer : métacognition et attitudes y relatives). L'ONQS a synthétisé ces trois types de compétences dans un cadre des compétences qui présente une vision humaniste et holistique de l'éducation et qui est adapté au contexte luxembourgeois et aux attentes de notre société. L'ONQS conclut ce rapport en émettant deux recommandations à caractère transversal :

• **Recommandation 1 :**

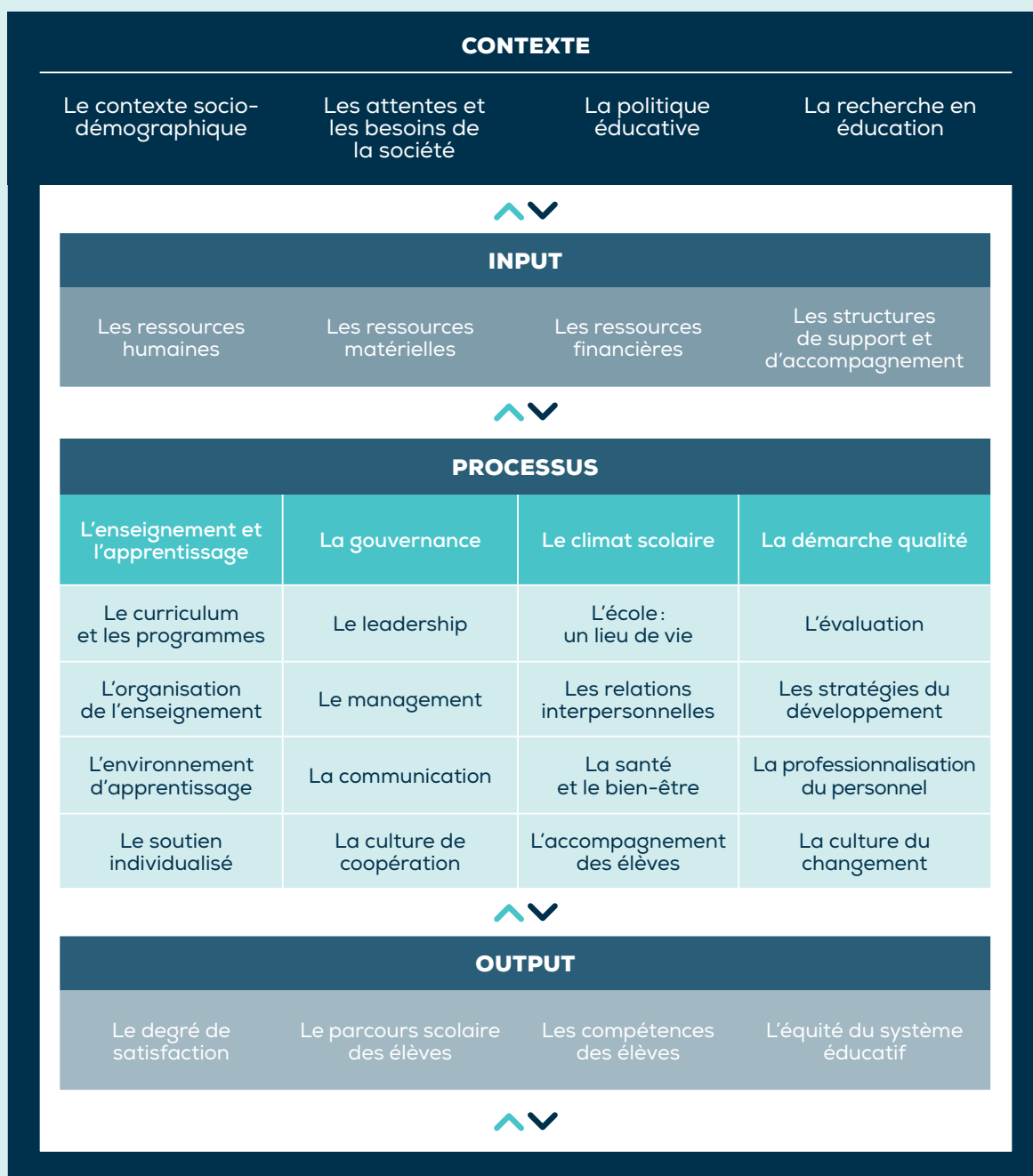
L'ONQS recommande d'adopter son cadre synthétique comme modèle de référence national. Dans le rapport, les différents modèles de cadres conceptuels de compétences clés du 21<sup>e</sup> siècle présentés dans la littérature scientifique ont été exposés et comparés. La revue de la littérature a mis en lumière que les différents cadres conceptuels se rejoignent très largement quant aux compétences du 21<sup>e</sup> siècle jugées comme fondamentales. C'est en se basant sur cette revue de la littérature scientifique que l'ONQS propose un modèle qui prône une vision holistique du jeune, présentant un équilibre entre les compétences cognitives, interpersonnelles et intrapersonnelles. Ces compétences sont particulièrement importantes dans le contexte luxembourgeois et devraient ainsi pouvoir trouver l'adhésion de tous les acteurs du système éducatif.

• **Recommandation 2 :**

L'ONQS recommande la création d'un curriculum national pour l'ensemble de la scolarité et pour lequel les compétences clés du 21<sup>e</sup> siècle constituent la pierre angulaire. L'adoption d'un cadre conceptuel des compétences clés du 21<sup>e</sup> siècle constitue sans conteste une étape essentielle pour le futur du système éducatif luxembourgeois, mais il va sans dire qu'une importance cruciale revient à l'intégration graduelle et structurée de ces compétences clés dans la pratique éducative quotidienne. Dans cette optique, l'ONQS préconise la création d'un cadre curriculaire national, centré sur le développement graduel et systématique des compétences clés du 21<sup>e</sup> siècle, de la petite enfance jusqu'aux classes supérieures de l'enseignement secondaire et de la formation professionnelle.

La publication de ce deuxième rapport sera suivie par une phase d'enrichissement commençant en 2021, le rapport servant de base pour mener les discussions avec les acteurs de terrain, avec les services du Ministère de l'Éducation nationale, de l'Enfance et de la Jeunesse et avec les représentants de la société civile. Ensuite, une phase d'échange consistera à rapprocher le milieu scolaire et le domaine de la recherche.

# Le cadre de référence de l'ONQS



Ces deux rapports thématiques ont été remis en mains propres au Ministre de l'Éducation nationale, de l'Enfance et de la Jeunesse. Ils ont aussi été transmis aux membres de la Commission de l'Éducation nationale, de l'Enfance, de la Jeunesse, de l'Enseignement supérieur et de la Recherche de la Chambre des Députés.

L'ONQS a également travaillé sur la définition d'un système d'indicateurs de qualité en matière d'éducation en vue de la publication de son premier rapport trisannuel, prévue en 2022. En ce qui concerne la structure et les domaines d'analyse retenus pour ce rapport, ils ont déjà été identifiés et validés en interne par les observateurs. La structure du rapport trisannuel s'appuie sur le modèle CIPP élaboré par Daniel Stufflebeam. Il s'agit d'un modèle d'évaluation systémique de la qualité scolaire qui comprend quatre éléments : C - Context, I - Input, P - Process et P - Product (Output). Le modèle CIPP a le mérite d'être un modèle global. Son utilisation pour agencer le rapport trisannuel permettra à l'ONQS de procéder à une évaluation globale du système scolaire luxembourgeois. Les domaines d'analyse retenus pour le rapport trisannuel s'inspirent du cadre de référence de la qualité scolaire élaboré par l'ONQS. Ces domaines s'articulent autour des thématiques identifiées comme prioritaires et concordent avec les domaines d'expertise des différents observateurs. Le rapport trisannuel de l'ONQS portera sur l'analyse de la situation scolaire existante et sur l'évaluation de la politique éducative menée et comportera des recommandations pour améliorer la qualité scolaire.

## 2. La composition de l'Observatoire

L'ONQS se compose de huit observateurs. Ils sont assistés par des collaborateurs à vocation administrative, scientifique ou technique.

### ○ Les observateurs

Pour remplir ses missions et réaliser l'organisation des travaux, l'ONQS est composé de huit observateurs qui ont des profils professionnels et des domaines d'expertise complémentaires. Leur collaboration et leur interaction permettent de traiter les domaines prioritaires dans leur globalité et de façon transversale. Ils sont recrutés dans la Fonction publique ou dans le secteur privé.

En 2020, l'équipe des observateurs a été renforcée par le recrutement d'un nouveau membre dont le profil a permis de couvrir le domaine d'expertise consacré aux compétences clés du 21<sup>e</sup> siècle, l'enseignement des branches STEM et les technologies de l'information et de la communication pour l'enseignement. Ce domaine vient s'ajouter à l'ensemble des domaines d'expertise déjà couverts par les autres observateurs en fonction au début de l'année 2020, notamment : le développement de la qualité des écoles fondamentales et le développement professionnel des enseignants ; l'orientation scolaire, la formation professionnelle et le développement de la qualité des lycées ; le climat scolaire, la qualité de vie et l'évaluation des élèves ; le lien entre les langues et les apprentissages dans un contexte multilingue ; les inégalités sociales, l'égalité des chances et l'équité scolaire ; la petite enfance, l'entrée à l'école et le développement des apprentissages ; l'inclusion scolaire et la prise en charge des élèves à besoins éducatifs spécifiques.



### ○ Les collaborateurs

Le cadre du personnel de l'ONQS peut comprendre d'autres collaborateurs. Ceux-ci sont affectés soit à des tâches administratives ou scientifiques, soit à des tâches d'assistance.

Les tâches administratives comprennent notamment des tâches de secrétariat, de support organisationnel, de suivi budgétaire, de relations publiques et de documentation des activités de l'ONQS.

Les tâches d'assistance comprennent le support des observateurs dans leurs missions de recherche et de collecte d'informations, d'analyse des données, de la réalisation d'enquêtes, de rédaction et de diffusion de rapports ou d'organisation de conférences.

Fin 2020, le support administratif se composait d'un expert en communication (avec prise de fonction le 1er janvier 2020) et d'une secrétaire (avec prise de fonction le 1er septembre 2020). L'ONQS a aussi procédé au recrutement de quatre assistants scientifiques, dont un statisticien.





**Martine FRISING**

Inclusion scolaire, prises en charge des élèves à besoins éducatifs spécifiques



**Jean-Paul GREISCH**

Les compétences clés du 21<sup>e</sup> siècle, l'enseignement des branches STEM et les technologies de l'information et de la communication pour l'enseignement.



**Danielle HOFFMANN**

Petite enfance, entrée à l'école et développement des apprentissages



**Mirko MAININI**

Développement de la qualité des écoles fondamentales et professionnalisation des enseignants



**Somia SALAH**

Qualité de vie, bien-être, climat scolaire et évaluation des élèves



**Paul SCHMIT**

Inégalités sociales, égalité des chances et équité scolaire



**Jean-Marie WIRTGEN**

Orientation scolaire, formation professionnelle et développement de la qualité des lycées

### SUPPORT ADMINISTRATIF



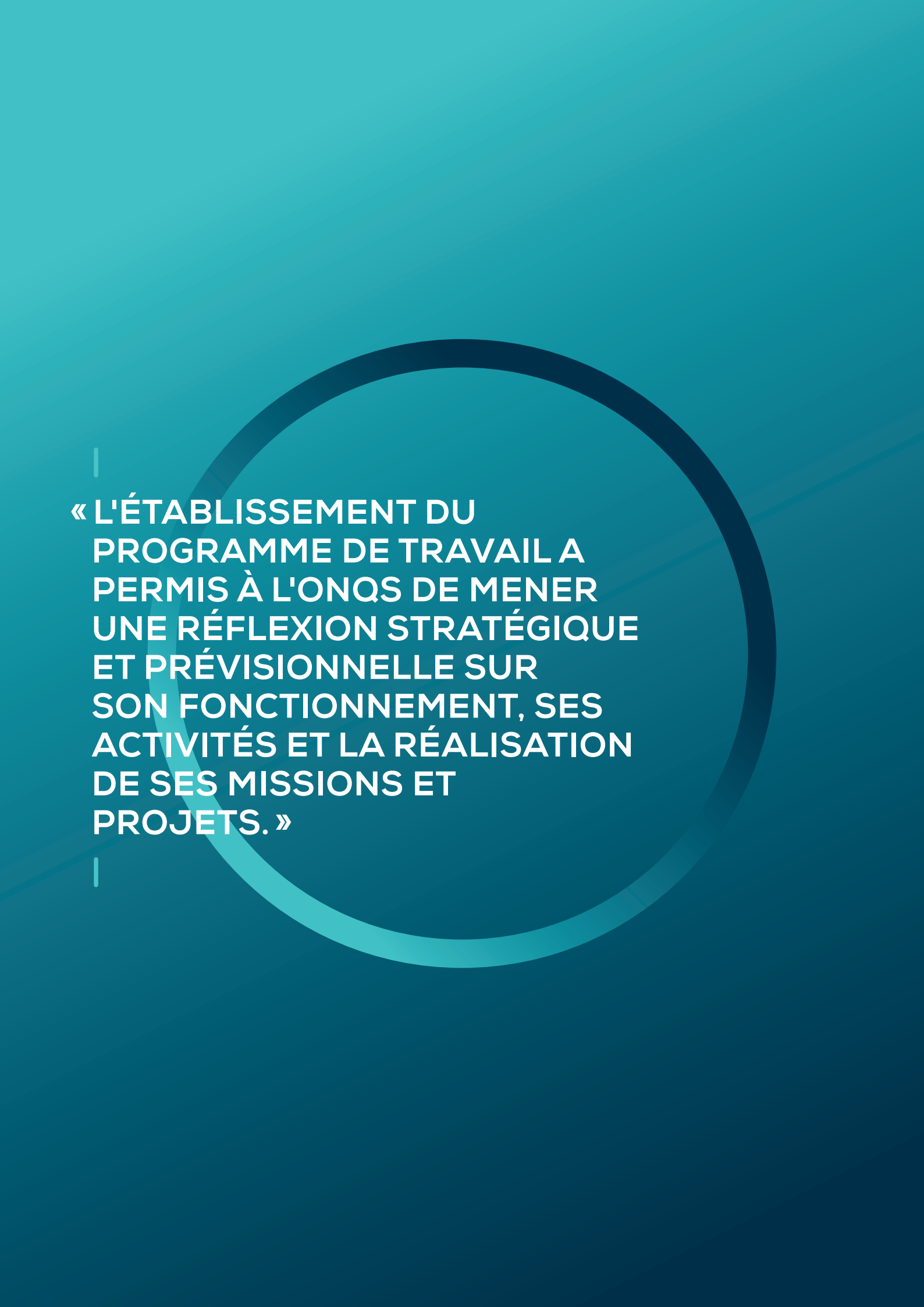
**Manou SCHÜTZ**

Communication



**Sheila WIRTGEN**

Secrétariat



« L'ÉTABLISSEMENT DU  
PROGRAMME DE TRAVAIL A  
PERMIS À L'ONQS DE MENER  
UNE RÉFLEXION STRATÉGIQUE  
ET PRÉVISIONNELLE SUR  
SON FONCTIONNEMENT, SES  
ACTIVITÉS ET LA RÉALISATION  
DE SES MISSIONS ET  
PROJETS. »

## II. Fonctionnement de l'Observatoire

Depuis sa création en mars 2018, l'ONQS s'est attelé au travail pour devenir opérationnel : il a finalisé sa démarche d'évaluation, affiné son cadre de référence de la qualité scolaire, dressé un état des lieux de la recherche pour bon nombre de ses thématiques, élaboré un règlement d'ordre interne, défini son programme de travail pour la période 2019 - 2022, rencontré des experts externes et précisé sa stratégie de communication. En 2020, les observateurs ont participé à des conférences en lien avec les domaines prioritaires, initié des rencontres avec les acteurs de terrain et les partenaires scolaires et établi des conventions avec des universités et des instituts de recherche. Les activités connexes de l'ONQS sont détaillées dans le présent chapitre.

### 1. Le programme de travail 2019-2022

L'établissement du programme de travail a permis à l'ONQS de mener une réflexion stratégique et prévisionnelle sur son fonctionnement, ses activités et la réalisation de ses missions et projets. Le programme de travail reprend toutes les activités planifiées avec leurs étapes de réalisation principales. Il sert comme outil de gestion et de suivi permanent des actions et interventions de l'ONQS.

À cause de la pandémie liée à la Covid-19, certaines activités fixées dans le programme de travail pour l'année 2020 ont dû être reportées et seront effectuées plus tard que prévues. Ainsi, par exemple, la publication du rapport thématique dédié à l'entrée à l'école, dont la publication était prévue pour 2020, ne sera publié qu'en 2021. Les travaux de rédaction sont toutefois déjà en cours.

Il en est de même pour la phase d'enrichissement prévue suite à la publication du rapport thématique portant sur les compétences clés du 21e siècle. Le questionnement des acteurs scolaires débutera au premier trimestre 2021.

### 2. La collaboration scientifique

La collaboration scientifique fait partie intégrante du travail de l'ONQS. Elle fait référence au réseautage et à l'établissement de collaborations avec des universités et instituts de recherche.

#### o Le réseautage

La prise de contact avec des experts scientifiques, des instituts de recherche et des universités a été poursuivie en 2020.

L'ONQS s'est notamment échangé avec des experts nationaux et internationaux sur l'évaluation des systèmes éducatifs et sur l'élaboration d'indicateurs de qualité en matière d'éducation. La journée d'échange qui a eu lieu avec les experts Prof. Marc DEMEUSE (Belgique) et Dr. Thierry ROCHER (France) a aiguillé les observateurs dans leurs réflexions concernant la structure du rapport trisannuel et a permis de définir une première série d'indicateurs de la qualité scolaire en lien avec le cadre de référence de l'ONQS servant à évaluer le système éducatif luxembourgeois.

# « L'ONQS A CONTRIBUÉ À L'ÉLABORATION DE PROJETS DE RECHERCHE AVEC DES UNIVERSITÉS ET DES INSTITUTS DE RECHERCHE. »

## ○ La collaboration avec des universités et des instituts de recherche

L'ONQS a contribué à l'élaboration de projets de recherche avec des universités et des instituts de recherche. Il convient de citer les collaborations suivantes :

- **Une convention de collaboration avec l'Université du Luxembourg et le LISER** a été signée dans le cadre du projet « ESICS » (Évaluation du Système d'Indicateur social appliqué au Contingent du personnel Scolaire). Le projet évalue la méthodologie utilisée pour établir le contingent, analyse l'impact de l'indice social dans la lutte contre les inégalités sociales dans l'enseignement fondamental et propose des pistes pour améliorer les méthodes de calcul et pour optimiser la répartition des ressources.

L'étude envisagée porterait sur 3 volets :

1. Évaluation de la méthodologie utilisée pour établir l'indice social
2. Évaluation de l'impact de l'application de l'indice social
3. Perspectives du mécanisme

- **Une autre convention de collaboration avec l'Université du Luxembourg** porte sur l'organisation en cycles d'apprentissage, sur le fonctionnement des équipes de cycle et sur l'analyse des méthodes d'évaluation au niveau de l'enseignement fondamental. L'étude se veut participative, c'est-à-dire qu'elle passe par la consultation des enseignants du fondamental au sujet de leur métier et des difficultés qu'ils rencontrent.

- **Une convention de collaboration établie avec l'Université de Liège** pour la réalisation de 3 études distinctes, une par année, sur le bien-être subjectif.

1. La première étude, prévue pour l'année 2021, mesurera le bien-être des enseignants et des élèves du fondamental et du secondaire dans le contexte de pandémie de la COVID-19 afin d'estimer son impact sur le bien-être de ces deux groupes sociaux.

## « LES OBSERVATEURS ONT PARTICIPÉ À DE NOMBREUSES CONFÉRENCES ET FORMATIONS EN LIEN AVEC LES DOMAINES PRIORITAIRES. »

2. La deuxième étude se propose de se focaliser sur le climat scolaire, concept qui réfère notamment aux sentiments de sécurité et de justice qui règnent dans l'établissement, à la qualité des relations interpersonnelles, au soutien mutuel, à la collaboration et à la participation des élèves et des enseignants dans leur milieu. Elle aura notamment comme objet d'investigation, la relation entre enseignants et élèves qui se révèle essentielle quant à son impact sur le bien-être et son lien direct avec le décrochage scolaire.

3. La troisième étude portera sur des variables plus individuelles, voire psychosociales pouvant être en lien avec le bien-être des enseignants et des élèves. L'estime de soi des enseignants et des élèves, la perception du métier d'enseignant et du métier d'élève, le contrôle perçu sur son métier, et les buts d'accomplissement en sont autant d'exemples.

• En outre, il convient de noter que la première phase de l'étude « SIVA » (Systematic Identification of High "Value-Added" in Educational Contexts), dont la **collaboration avec l'Université du Luxembourg** a débuté en 2019, a été clôturée dans les délais en décembre 2020. Rappelons que cette étude vise à identifier les pratiques pédagogiques efficaces et à analyser les stratégies organisationnelles les plus prometteuses mises en œuvre par les écoles au sein de l'enseignement fondamental.

### 3. Le développement professionnel

Les observateurs ont participé à de nombreuses conférences et formations en lien avec les domaines prioritaires. Ils se sont inspirés des dernières avancées dans le domaine de la recherche pour étoffer leurs rapports. Compte tenu de la situation sanitaire, une grande partie de ces conférences a eu lieu en ligne. Les conférences les plus importantes sont énumérées ci-dessous par rapport aux domaines prioritaires identifiés par l'ONQS ou en fonction d'éléments du cadre de référence de la qualité scolaire élaboré par l'ONQS.

- **L'égalité des chances**

- 40. Kongress der Deutschen Gesellschaft für Soziologie (digital): „Gesellschaft unter Spannung“
- Tackling educational inequalities in Luxembourg and beyond. (LuxERA)

- **La qualité de vie à l'école**

- Les leçons de la pandémie, comment se réinventer pour le bien-être de nos jeunes ? (CePAS)

- **L'inclusion scolaire**

- 1. Internationales Kolloquium : „SchülerInnen, die Systeme sprengen“ (CDSE : Centre pour le Développement Socio-Émotionnel)

- **Le développement professionnel des enseignants**

- Conférence de comparaisons internationales : « La formation continue et le développement professionnel des personnels d'éducation » (Cnam/Cnesco)

En ce qui concerne les formations internes, l'ONQS a participé en novembre 2020 à une journée de formation au sujet de la théorie de l'échantillonnage et de l'inférence statistique, dispensée en présentiel par le professeur Christian MONSEUR de l'Université de Liège. L'objectif de la formation était que les observateurs approfondissent leurs connaissances des méthodes statistiques appliquées dans le cadre des études internationales comme PISA, PIRLS ou TIMSS.







« LA DÉMARCHE DE  
COMMUNICATION DE L'ONQS A  
ÉTÉ AFFINÉE AU COURANT DE  
L'ANNÉE 2020. »



## III. Démarche de communication

La démarche de communication de l'ONQS a été affinée au courant de l'année 2020. L'ONQS a continué sa tournée de présentation auprès des acteurs de terrain et des partenaires scolaires. L'ONQS s'est également penché sur la manière de diffuser ses rapports et de les rendre accessibles au grand public. Le développement du site internet [www.onqs.lu](http://www.onqs.lu) a été finalisé.

### 1. La tournée de présentation

En 2020, l'ONQS a continué sa tournée de présentation, celle-là même qui avait débuté en septembre 2019. Ainsi, en janvier 2020, l'ONQS a poursuivi sa tournée de présentation auprès des syndicats d'enseignants pour leur exposer son organisation, son fonctionnement et son dispositif d'évaluation. Des réunions d'échange constructives ont eu lieu avec les représentants du Syndicat National des Enseignants (SNE/CGFP) et de l'Association des Professeurs de l'Enseignement secondaire et Supérieur du Grand-Duché de Luxembourg (APESS). Malheureusement, la tournée de présentation qui prévoyait des échanges avec les autres syndicats d'enseignants, avec les représentations nationales des parents,

des élèves et des étudiants, ainsi qu'avec les Chambres professionnelles, a été interrompue au début du mois de mars 2020 par l'irruption de la crise sanitaire, par la mise en place du confinement et des mesures de distanciation physique liées à la pandémie.

### 2. La diffusion des rapports

Afin de faciliter la lecture des rapports et de donner des repères aux lecteurs, il a été décidé d'articuler les rapports de l'ONQS autour d'une structure identique. L'ONQS a pris en compte la nécessité de procéder à une vulgarisation des rapports pour rendre la recherche et les recommandations accessibles au grand public.

En ce qui concerne la forme, les publications de l'ONQS sont directement reconnaissables. La même identité visuelle est appliquée à tous les documents publiés. Ainsi, suivant l'objectif poursuivi, il n'est pas exclu que les communications de l'ONQS se fassent sous d'autres formats, tels des bulletins, des mémos, des fiches d'information (*factsheet*) ou des lettres d'informations (*newsletter*).



### 3. Le site internet de l'Observatoire

Dès 2018, l'ONQS a fait appel à une agence de communication externe pour élaborer un logo, définir une charte graphique et garantir ainsi la reconnaissance de chaque support de communication diffusé en externe. L'agence a continué à accompagner l'ONQS en 2020, notamment pour la conception graphique, la production de ses rapports et l'agencement de son site internet.

En effet, parmi les outils de communication primaires de l'ONQS figure le site internet : [www.onqs.lu](http://www.onqs.lu). Le site sert de plateforme informationnelle en ligne. Il est majoritairement dédié à la présentation de l'ONQS et à la diffusion de son matériel de communication et de ses publications. La mise en ligne de la version finale du site s'effectuera en mars 2021, ensemble avec la publication officielle des deux premiers rapports thématiques de l'ONQS.





#### **Impressum**

##### **Responsable de la publication**

Observatoire national de la qualité scolaire

##### **Rédaction**

Observatoire national de la qualité scolaire

##### **Crédit photo**

lola strategy&design & SCRIPT

##### **Design**

lola strategy&design

Avril 2021

**ISBN:** 978-2-9199624-3-3

#### **Observatoire National de la Qualité Scolaire**

eduPôle Walferdange

Route de Diekirch

L-7220 Walferdange

**T** +352 247 552 68

**contact@onqs.lu**

**www.onqs.lu**

ONQS, Walferdange 2021

# Schoulqualitéit am Fokus

|

**Ganzheetlech  
Wëssenschaftlech  
Partizipativ**